

## 1- Qu'est-ce que le bioéthanol ?

### Un biocarburant renouvelable.



- ✓ C'est de l'alcool éthylique (éthanol) produit en France par la fermentation des sucres et de l'amidon contenus dans les betteraves sucrières, les céréales cultivées essentiellement en France et dans les résidus de leur transformation en produits alimentaires
- ✓ Le reste des plantes sert à l'alimentation humaine (*sucres et amidon*) et à l'alimentation animale (*pulpes de betteraves et drêches de céréales*) .
- ✓ Sans les coproduits alimentaires, le bioéthanol représente moins de 1% de la surface agricole utile française.

### Du bioéthanol made in France

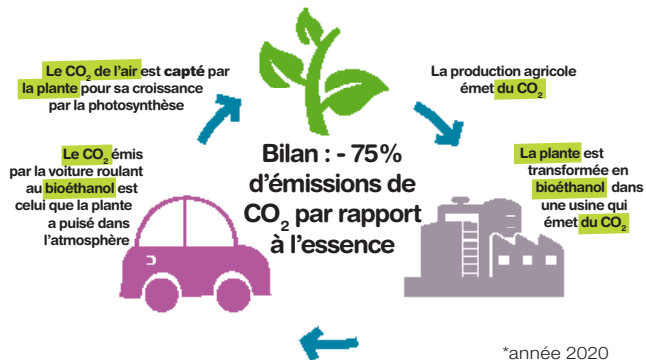


- ✓ **La France est le premier producteur européen de bioéthanol.** Sa production dépasse sa consommation\*.
- ✓ **Le bioéthanol est produit dans la moitié nord de la France et dans le sud-ouest.** La filière représente 9000 emplois agricoles et industriels (*source PwC 2014*).
- ✓ **Le bioéthanol français économise l'équivalent de 400 000 tonnes de pétrole importé par an.**

### Un biocarburant plus écologique



- ✓ Le bioéthanol remplace dès aujourd'hui une partie de l'essence fossile. Il permet de lutter contre le réchauffement climatique. **Le bioéthanol pur produit en Europe permet de diminuer les émissions nettes de gaz à effet de serre (en équivalent CO<sub>2</sub>) de plus de 75% en moyenne par rapport à l'essence fossile substituée** (*source : ePURE pour 2020*).
- ✓ Le bioéthanol produit en France permet d'éviter 1 million de tonnes de CO<sub>2</sub> par an, soit l'équivalent de **500 000 voitures sans émissions de CO<sub>2</sub>**.



Pour en savoir plus :  
[www.E10.fr](http://www.E10.fr) - [www.bioethanolcarburant.com](http://www.bioethanolcarburant.com)  
[www.snppa.fr](http://www.snppa.fr)

## 2- Qu'est-ce que le SP95-E10 ?

Le SP95-E10 est l'essence sans plomb qui contient jusqu'à 10 % d'éthanol en volume. Le SP95 contient 7,5 % d'éthanol (*en pur et dans un dérivé*).

« E10 » vient d' E pour Éthanol et de 10 pour 10 %.

### Pourquoi le SP95-E10 ?



- ✓ Le SP95-E10, distribué en France depuis 2009, est **destiné à remplacer le SP95** car il permet de consommer **moins d'essence fossile et plus de bioéthanol renouvelable**.

### Le SP95-E10 est-il avantageux ?



- ✓ Le SP95-E10 est **moins cher** que le SP95 de plus de 4 centimes par litre (*en moyenne dans la même station* <sup>(1)</sup>) car il est moins taxé. Malgré une consommation supérieure d'environ 1%, il est donc plus économique que le SP95.
- ✓ **Les performances des véhicules sont similaires avec le SP95-E10 et le SP95** Le véhicule bénéficie d'une légère augmentation de l'indice d'octane du SP95-E10 apportée par l'éthanol supplémentaire.

### Est-il très répandu en France ?



- ✓ **LE SP95-E10 représente plus de 50 % de l'essence vendue en France.** Sa distribution s'étend partout en Europe où c'est l'essence d'homologation des véhicules.
- ✓ **En France, plus de 7 stations-service sur 10 proposent le SP95-E10** (*source : www.prix-carburants.gouv.fr*).

### SP95-E10 : quelle compatibilité ?



- ✓ **99 % du parc des véhicules essence en circulation est compatible avec le SP95-E10** (*voir liste à l'intérieur*).
- ✓ **Les autres engins à moteur essence** (*bateaux, tondeuses à gazon,...*) sont le plus souvent compatibles avec le SP95-E10 (*voir liste à l'intérieur*).

## 3- Questions pratiques

- ✓ **Le SP95-E10 peut-il abîmer mon moteur ?**

Le SP95-E10 n'abîme pas les moteurs des véhicules compatibles.

- ✓ **Si je mets du SP95-E10 dans mon véhicule essence non compatible, dois-je le faire vidanger ?**

Non. Il suffit de faire les pleins suivants avec du SP95 ou du SP98.

- ✓ **Puis-je mélanger le SP95-E10 avec le SP95 ou avec le SP98 ?**

Oui, mais rouler à 100 % au SP95-E10 est plus économique.

<sup>(1)</sup> [www.prix-carburants.gouv.fr](http://www.prix-carburants.gouv.fr) (8 novembre 2021)



# SP95-E10

# E pour Éthanol 10 pour 10%

# Liste des véhicules compatibles avec le SP95-E10

Sources : Journal Officiel du 6/11/2012 - Ministère de l'Écologie et de l'Énergie ; Association des Constructeurs Européens de Motocycles ([www.acem.eu](http://www.acem.eu)) ; Mazda Automobiles France SAS.

## CYCLOMOTEURS / MOTOCYCLETTES

**BMW :** Tous les modèles.

**HONDA :** Tous les modèles mis en circulation à partir du 1<sup>er</sup> janvier 1993.

**HARLEY DAVIDSON :** Tous les modèles mis en circulation à partir du 1<sup>er</sup> janvier 1980.

**KAWASAKI :** Tous les modèles mis en circulation à partir du 1<sup>er</sup> janvier 2012.

**KTM :** Tous les modèles mis en circulation à partir du 1<sup>er</sup> janvier 2000.

**PEUGEOT :** Tous les modèles mis en circulation à partir du 1<sup>er</sup> janvier 2000.

**PIAGGIO (+ DE50CC) :** La majorité des modèles mis en circulation à partir du 1<sup>er</sup> janvier 2011.

**SUZUKI :** Tous les modèles mis en circulation à partir du 1<sup>er</sup> janvier 2002.

**TRIUMPH :** Tous les modèles mis en circulation à partir du 1<sup>er</sup> janvier 1990.

**VICTORY :** Tous les modèles.

**YAMAHA :** Tous les modèles mis en circulation à partir du 1<sup>er</sup> janvier 1990.

## VÉHICULES LÉGERS ET CAMIONNETTES

### ALFA ROMEO :

- Tous les modèles MiTo
- Tous les modèles 159 équipés du moteur 1.8 16V
- Tous les modèles 159 équipés du moteur 1.8 16V Tbi
- Tous les modèles 159 du moteur 3.2 JTS V6
- Tous les modèles Brera équipés du moteur 1.8 16V Tbi
- Tous les modèles Brera équipés du moteur 3.2 JTS V6
- Tous les modèles Spider équipés du moteur 1.8 16V Tbi
- Tous les modèles Spider équipés du moteur 3.2 JTS V6
- Tous les modèles Alfa 8C 4.7 32V

### AUDI :

Tous les modèles essence mis en circulation à partir du 1<sup>er</sup> janvier 1992 à l'exception des modèles suivants :

- A2 : 1,6l FSI 81kW années modèle 2003 à 2005
- A3 : 1,6l FSI 85kW années modèle 2004
- A3 : 2,0l FSI 110kW années modèle 2004
- A4 : 2,0l FSI 110kW années modèle 2004
- A4 : Berlinne : tous les modèles avec chauffage stationnaire, années modèle 2001 à 2008
- A4 : Break : tous les modèles avec chauffage stationnaire, années modèle 2002 à 2008.

### BMW :

Tous les modèles à l'exception des modèles suivants qui nécessitent l'utilisation exclusive de SP98 :

Année de construction Modèles  
1960-1964 : 700s, 700cs

1968-1977 : 2500, 2600, 2800, 2.8l, 3.0l, 3.0s, 3.0si, 3.3l  
1968-1975 : 2800cs, 2.5cs, 3.0cs, 3.0csi, 3.0csl  
1966-1975 : 2000tii, 2002ti, 2002tii, 2002-turbo  
1962-1974 : 1600GT, 1600ti, 1800ti, 1800tisa  
1972-1981 : 518 (92 kW), 520, 525, 528, 520i, 525i, 528i, M5 535i  
1965-1970 : 2000cs (88 kW), 2000tilux  
1975-1983 : 315, 318i, 320i, 323i  
1978-1983 : 316  
1976-1983 : 320  
1977-1986 : 728, 730, 728i, 733i (145/160 kW), 745i  
1976-1989 : 625cs, 628csi, 630cs, 633csi, 635csi (160 kW)  
1978-1984 : M 635csi (210 kW)  
1978-1980 : M1  
1981-1987 : 518, 518i, 520i, 525e (92/95 kW), 525i, 528i, M 535i (141/160 kW)  
1982-1994 : 318i (77 kW), 320i (92 kW), 323i, 325e (95 kW), M3  
1982-1987 : 316, 320i (95 kW), 325i (126 kW)  
1952-1969 : Dixi, Goggo, 309, 501 jusqu'à 507, 602, 3200, Alpina B10

### CADILLAC :

Tous les modèles mis en circulation à partir du 1<sup>er</sup> janvier 1997.

### CHEVROLET :

Tous les modèles essence répondant à la norme Euro V sont compatibles.

### CITROËN :

Tous les modèles mis en circulation à partir du 1<sup>er</sup> janvier 2000.

### CORVETTE :

Tous les modèles mis en circulation à partir du 1<sup>er</sup> janvier 1997.

### DACIA :

Tous les modèles essence sont compatibles.

### DAEWOO :

Aucun modèle compatible.

### DAIHATSU :

Seuls les modèles suivants sont compatibles :

- Tous les modèles SIRION M3 dont le numéro de série commence par JDAM3
- Tous les modèles MATERIA M4 dont le numéro de série commence par JDAM4
- Tous les modèles TERIOS J210 dont le numéro de série commence par JDAJ2
- Tous les modèles COPEN 1.3 dont le numéro de série commence par JDAL881 (à partir du numéro de châssis JDAL 88 1K000004715)
- Tous les modèles LA CUORE L276 dont le numéro de série commence par JDAL276 (à partir du numéro de châssis JDAL276S 0 01105735)
- Tous les modèles LA TRAVIS L651 dont le numéro de série commence par JDAL651 (à partir du numéro de châssis JDAL651S 000009253).

### FIAT :

Tous les modèles classifiés Euro 3, Euro 4 et Euro 5 mis en circulation à partir du 1<sup>er</sup> janvier 2000, à l'exception des modèles suivants :

- Barchetta équipée du moteur 1.8 16V  
- Bravo-Brava (182) équipée du moteur 1.6 16V  
- Dobló équipée du moteur 1.6 16V  
- Marea équipée du moteur 1.6 16V  
- Marea équipée du moteur 2.0 20V  
- Multipla équipée du moteur 1.6 16V  
- Palio équipée du moteur 1.6 16V  
- Punto (188) équipée du moteur 1.8 16V  
- Stilo équipée du moteur 1.6 16V (unique-ment Torque 1 596 cm<sup>3</sup>)  
- Stilo équipée du moteur 1.8 16V  
- Stilo équipée du moteur 2.4 20V.

### FORD :

Tous les modèles mis en circulation à partir du 1<sup>er</sup> janvier 2000, à l'exception du modèle Mondeo mis en circulation entre le 1<sup>er</sup> janvier 2004 et le 31 décembre 2006 équipé du moteur 1.8l DOHC DISI 96 kW CFBA (injection directe).

### HONDA :

Tous les modèles équipés d'un système à injection.

### HYUNDAI :

Tous les modèles mis en circulation à partir du 1<sup>er</sup> janvier 1992.

### JAGUAR :

Tous les véhicules à motorisation essence à partir du 1<sup>er</sup> janvier 1992.

### KIA :

Tous les modèles mis en circulation à partir du 1<sup>er</sup> janvier 2000.

### LANCIA :

Tous les modèles classifiés Euro 3, Euro 4 et Euro 5 mis en circulation à partir du 1<sup>er</sup> janvier 2000, à l'exception des modèles suivants :

- Lybra équipée du moteur 1.6 16V
- Lybra équipée du moteur 1.8 16V
- Lybra équipée du moteur 2.0 20V
- Thesis équipée du moteur 2.0 turbo 20V
- Thesis équipée du moteur 2.4 20V
- Thesis équipée du moteur 3.0 V6 24V
- Thesis équipée du moteur 3.2 V6 24V.

### LAND ROVER :

Tous les véhicules à motorisation essence à partir du 1<sup>er</sup> janvier 1996.

### LEXUS :

Tous les modèles en circulation pour l'Europe à partir du 1<sup>er</sup> janvier 1998, à l'exception des modèles suivants :

- IS250, 2.5l V6 équipée du moteur 4GR-FSE et produite entre août 2005 et septembre 2007
- GS300, 3.0l V6 équipée du moteur 3GR-FSE et produite entre janvier 2005 et septembre 2007
- LS460, 4.6l V8 équipée du moteur 1UR-FSE et produite entre août 2006 et septembre 2007.

### MAZDA :

Tous les modèles essence mis en circulation à partir du 1<sup>er</sup> janvier 2002 à l'exception du modèle suivant :

- MX-5 (type NB) mis en circulation entre 04/1998 et 09/2005.

### MERCEDES-BENZ :

Tous les modèles en circulation à partir du 1<sup>er</sup> janvier 1993, à l'exception des modèles suivants :

- équipés d'un moteur V12
- équipés du moteur 271 942 mis en circulation entre le 1<sup>er</sup> janvier 2002 et le 31 décembre 2005
- Classe A Turbo
- Classe B Turbo
- C 200 CGI Sportcoupé (type 203) équipé du moteur 203 743
- C 200 CGI Break (type 203) équipé du moteur 203 243
- CLK 200 CGI (type 209) équipé du moteur 209 343
- CLK 200 CGI Cabriolet (type 209) équipé du moteur 209 443.

### MINI :

Tous les modèles mis en circulation à partir du 1<sup>er</sup> janvier 2000.

### NISSAN :

Tous les modèles en circulation à partir du 1<sup>er</sup> janvier 2000.

### OPEL :

Tous les modèles mis en circulation à partir du 1<sup>er</sup> janvier 2000, à l'exception des modèles équipés de moteur 2.2 Injection Directe (code moteur Z22YH).

### PEUGEOT :

Tous les modèles en circulation à partir du 1<sup>er</sup> janvier 2000.

### PORSCHE :

Tous les modèles en circulation à partir du 1<sup>er</sup> janvier 2000.

### RENAULT :

Tous les modèles en circulation à partir du 1<sup>er</sup> janvier 1997, à l'exception des modèles suivants :

- Renault 19
- Megane 1 Moteur 2,0 l équipée du moteur essence à injection directe F5R 700
- Megane 1 Moteur 2,0 l équipée du moteur essence à injection directe F5R 740
- Laguna 2 Moteur 2,0 l équipée du moteur essence à injection directe F5R 782
- Laguna 2 équipée du moteur 2,0 l turbo F4R 764, mis en circulation entre le 1<sup>er</sup> janvier 2000 et le 31 décembre 2002
- Laguna 2 équipée du moteur 2,0 l turbo F4R 765, mis en circulation entre le 1<sup>er</sup> janvier 2000 et le 31 décembre 2002
- Espace 4 équipée du moteur 2,0 l turbo F4R 790, mis en circulation entre le 1<sup>er</sup> janvier 2000 et le 31 décembre 2002
- Espace 4 équipée du moteur 2,0 l turbo F4R 794, mis en circulation entre le 1<sup>er</sup> janvier 2000 et le 31 décembre 2002
- Velsatis équipée du moteur 2,0 l turbo F4R 762, mis en circulation entre le 1<sup>er</sup> janvier 2000 et le 31 décembre 2002
- Velsatis équipée du moteur 2,0 l turbo F4R 763, mis en circulation entre le 1<sup>er</sup> janvier 2000 et le 31 décembre 2002
- Avantime équipée du moteur 2,0 l turbo F4R 760, mis en circulation entre le 1<sup>er</sup> janvier 2000 et le 31 décembre 2002
- Avantime équipée du moteur 2,0 l turbo F4R

761, mis en circulation entre le 1<sup>er</sup> janvier 2000 et le 31 décembre 2002.

### SAAB :

Tous les modèles en circulation à partir du 1<sup>er</sup> janvier 1979.

### SEAT :

Tous les modèles suivants :

- Arosa (6H-6HS) : années modèle 1997 à 2004
- Ibiza IV (6L) : à partir de l'année modèle 2002,
- Ibiza V (6J) : à partir de l'année modèle 2008
- Cordoba II (6L) : à partir de l'année modèle 2003
- Leon I (1M) : années modèle 1997 à 2006,
- Leon II (1P) : à partir de l'année modèle 2006
- Toledo III (5P) : à partir de l'année modèle 2005 sauf 2,0l FSI 110kW moteur BLR
- Altea-/XL/Freerack(5P) : à partir de l'année modèle 2004 sauf 2,0l FSI 110kW moteur BLR
- Alhambra (7MS) : à partir de l'année modèle 2001
- Exeo (3R) : à partir de l'année modèle 2009.

### SKODA :

Tous les modèles essence mis en circulation à partir du 1<sup>er</sup> janvier 1990 à l'exception des modèles suivants :

- Felicia : 1,3l OHV 40 et 50 kW années modèle 1995 à 2002 (possible avec changement du régulateur de pression)
- Fabia (6Y) : 1,4l 74 kW moteur BBZ
- Octavia I (1U) : 1,8l 132 kW moteur AUQ jusqu'à l'année modèle 2007
- Octavia II (1Z) : 1,6l 85 kW moteur BLF
- Octavia II (1Z) : 2,0l FSI 110 kW moteurs BLR et BVY
- Octavia II 4X4 Combi (1Z) : 2,0l FSI 110 kW moteurs BLX et BVX
- Octavia II RS (1Z) : 2,0l T-FSI 147 kW moteur BWA
- Superb I : 2,8l V6 142 kW moteur AMX.

### SMART :

Tous les modèles en circulation à partir du 1<sup>er</sup> janvier 1993, à l'exception du modèle Smart Brabus.

### SUBARU :

Tous les modèles en circulation à partir du 1<sup>er</sup> janvier 1991.

### SUZUKI :

Tous les modèles mis en circulation en France à partir du 1<sup>er</sup> janvier 1992.

### TOYOTA :

Tous les modèles en circulation pour l'Europe à partir du 1<sup>er</sup> janvier 1998, à l'exception des modèles suivants :

- Avenis 2,0 l équipée du moteur 1AZ-FSE et produite entre juillet 2000 et octobre 2008
- Avenis 2,4 l équipée du moteur 2AZ-FSE et produite entre juin 2003 et octobre 2008.

### VOLKSWAGEN :

Tous les modèles essence mis en circulation à partir du 1<sup>er</sup> janvier 1992 à l'exception des modèles suivants :

- Lupo (6E) : 1,4l 77kW moteur ARR années modèle 2001 à 2004
- Polo (9N) : 1,4l 63kW moteur AXU années modèle 2002 à 2006
- Golf IV : 1,6l 81kW moteur BAD années modèle 2002 à 2004
- Golf IV Variant : 1,6l 81kW moteur BAD années modèle 2002 à 2006
- Bora/Bora Variant : 1,6l 81kW moteur BAD années modèle 2002 à 2005
- Golf V : 1,4l 66kW moteur BKG années modèle 2004 à 2005
- Golf V : 1,6l 85kW moteur BAG année modèle 2004
- Golf V : 2,0l 110kW moteur AXW année modèle 2004
- Touran : 1,6l 85kW moteur BAG années modèle 2002 à 2004
- Touran : 2,0l 110kW moteur AXW année modèle 2004.

### VOLVO :

Tous les modèles en circulation à partir du 1<sup>er</sup> janvier 1977, à l'exception des modèles S40/V40 1.8i.

## AUTRES ENGINS À MOTEURS ESSENCE (BATEAUX, TONDEUSES À GAZON...)

### STIHL :

Tous les moteurs (moteurs 2 temps, 2 temps à balayage stratifié et 4MIX) (source : [www.stihl.fr/faq-carburant-et-huiles-2-temps.aspx](http://www.stihl.fr/faq-carburant-et-huiles-2-temps.aspx)).

### VIKING :

Toutes les machines VIKING équipées de moteurs Briggs & Stratton, Kawasaki ou Kohler (source : [www.viking-jardin.fr/carburants.aspx](http://www.viking-jardin.fr/carburants.aspx)).

### HONDA :

Toutes les machines Honda après 1990 (source : [www.honda-equipement.fr/entretenir-sonjardin/conseils/conseils-dentretien/conservation-carburant](http://www.honda-equipement.fr/entretenir-sonjardin/conseils/conseils-dentretien/conservation-carburant)).

### BRIGGS & STRATTON :

Tous les moteurs à allumage commandé à cycle de 4 temps et de 2 temps (source : [www.briggsandstratton.com/eu/fr/support/faqs/fuel-recommendations/](http://www.briggsandstratton.com/eu/fr/support/faqs/fuel-recommendations/)).