

1- Qu'est-ce que le bioéthanol ?

Un biocarburant renouvelable.



- ✓ Le bioéthanol est de l'alcool agricole produit en France à partir de betteraves sucrières, de céréales cultivées essentiellement en France et de résidus sucriers et amidonniers.
- ✓ Le reste des plantes sert à l'alimentation humaine (sucre et amidon) et à l'alimentation animale (pulpes de betteraves et drêches de céréales).
- ✓ Le bioéthanol représente moins de 1% de la surface agricole utile française, nette des coproduits alimentaires (source France AgriMer 2021).

Du bioéthanol made in France

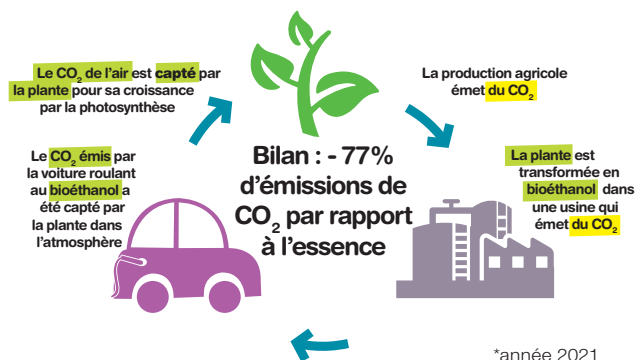


- ✓ La France est le premier producteur européen d'alcool agricole. Sa production dépasse sa consommation de bioéthanol*
- ✓ Le bioéthanol est produit dans la moitié nord de la France et dans le sud-ouest. La filière représente 9 000 emplois agricoles et industriels (source PwC 2014).
- ✓ Le bioéthanol français économise l'équivalent de 500 000 tonnes de pétrole importé par an.

Un biocarburant plus écologique



- ✓ Le bioéthanol remplace dès aujourd'hui une partie de l'essence fossile. Il permet de lutter contre le réchauffement climatique. Le bioéthanol produit en Europe permet de diminuer les émissions nettes de gaz à effet de serre (en équivalent CO₂) de près de 77 % en moyenne par rapport à l'essence fossile substituée (source : ePURE pour 2021).
- ✓ Le bioéthanol produit en France permet d'éviter plus de 1,2 millions de tonnes de CO₂ par an, soit l'équivalent des émissions de 600 000 voitures (pour 2 tonnes de CO₂ émises par véhicule essence par an).



Pour en savoir plus :
www.E10.fr - www.bioethanolcarburant.com
www.snppa.fr

2- Qu'est-ce que le SP95-E10 ?

Le SP95-E10 est l'essence sans plomb qui contient jusqu'à 10 % d'éthanol en volume. Le SP95 contient jusqu'à 7,5 % d'éthanol (en pur et dans un dérivé).

« E10 » vient du E pour Ethanol et de 10 pour 10 %.

Pourquoi le SP95-E10 ?



- ✓ Le SP95-E10, distribué en France depuis 2009, est destiné à remplacer le SP95 car il permet de consommer moins d'essence fossile et plus de bioéthanol renouvelable.

Le SP95-E10 est-il avantageux ?



- ✓ Le SP95-E10 est moins cher que le SP95 de plus de 3 centimes par litre (en moyenne dans la même station⁽¹⁾) car il est moins taxé. Malgré une consommation supérieure d'environ 1%, il est donc plus économique que le SP95.
- ✓ Les performances des véhicules sont similaires avec le SP95-E10 et le SP95. Le véhicule bénéficie d'une légère augmentation de l'indice d'octane du SP95-E10 apportée par l'éthanol supplémentaire.

Est-il très répandu en France ?



- ✓ Le SP95-E10 représente plus de 56% de l'essence vendue en France. Sa distribution s'étend partout en Europe où c'est l'essence d'homologation des véhicules.
- ✓ En France, plus de 7 stations-service sur 10 proposent le SP95-E10 (source : www.prix-carburants.gouv.fr).

SP95-E10 : quelle compatibilité ?



- ✓ 99 % du parc des véhicules essence en circulation est compatible avec le SP95-E10 (voir liste à l'intérieur).
- ✓ Les autres engins à moteur essence (bateaux, tondeuses à gazon,...) sont le plus souvent compatibles avec le SP95-E10 (voir liste à l'intérieur).

3- Questions pratiques

✓ Le SP95-E10 peut-il abîmer mon moteur ?

Le SP95-E10 n'abîme pas les moteurs des véhicules compatibles.

✓ Si je mets du SP95-E10 dans mon véhicule essence non compatible, dois-je le faire vidanger ?

Non. Il suffit de faire les pleins suivants avec du SP95 ou du SP98.

✓ Puis-je mélanger le SP95-E10 avec le SP95 ou avec le SP98 ?

Oui, mais rouler à 100 % au SP95-E10 est plus économique.

⁽¹⁾ www.prix-carburants.gouv.fr (25 janvier 2023)



SP95-E10

E pour Éthanol 10 pour 10%

Liste des véhicules compatibles avec le SP95-E10

Sources : Journal Officiel du 6/11/2012 - Ministère de l'Écologie et de l'Énergie ; Association des Constructeurs Européens de Motocycles (www.acem.eu) ; Mazda Automobiles France SAS.

CYCLOMOTEURS / MOTOCYCLETTES

BMW : Tous les modèles.

HONDA : Tous les modèles mis en circulation à partir du 1^{er} janvier 1993.

HARLEY DAVIDSON : Tous les modèles mis en circulation à partir du 1^{er} janvier 1980.

KAWASAKI : Tous les modèles mis en circulation à partir du 1^{er} janvier 2012.

KTM : Tous les modèles mis en circulation à partir du 1^{er} janvier 2000.

PEUGEOT : Tous les modèles mis en circulation à partir du 1^{er} janvier 2000.

PIAGGIO (+ DE50CC) : La majorité des modèles mis en circulation à partir du 1^{er} janvier 2011.

SUZUKI : Tous les modèles mis en circulation à partir du 1^{er} janvier 2002.

TRIUMPH : Tous les modèles mis en circulation à partir du 1^{er} janvier 1990.

VICTORY : Tous les modèles.

YAMAHA : Tous les modèles mis en circulation à partir du 1^{er} janvier 1990.

VÉHICULES LÉGERS ET CAMIONNETTES

ALFA ROMEO :

- Tous les modèles MiTo
- Tous les modèles 159 équipés du moteur 1.8 16V
- Tous les modèles 159 équipés du moteur 1.8 16V Tbi
- Tous les modèles 159 du moteur 3.2 JTS V6
- Tous les modèles Brera équipés du moteur 1.8 16V Tbi
- Tous les modèles Brera équipés du moteur 3.2 JTS V6
- Tous les modèles Spider équipés du moteur 1.8 16V Tbi
- Tous les modèles Spider équipés du moteur 3.2 JTS V6
- Tous les modèles Alfa 8C 4.7 32V

AUDI :

Tous les modèles essence mis en circulation à partir du 1^{er} janvier 1992 à l'exception des modèles suivants :

- A2 : 1,6l FSI 81kW années modèle 2003 à 2005
- A3 : 1,6l FSI 85kW années modèle 2004
- A3 : 2,0l FSI 110kW années modèle 2004
- A4 : 2,0l FSI 110kW années modèle 2004
- A4 : Berline : tous les modèles avec chauffage stationnaire, années modèle 2001 à 2008
- A4 : Break : tous les modèles avec chauffage stationnaire, années modèle 2002 à 2008.

BMW :

Tous les modèles à l'exception des modèles suivants qui nécessitent l'utilisation exclusive de SP98 :

Année de construction Modèles
1960-1964 : 700s, 700cs

1968-1977 : 2500, 2600, 2800, 2.8l, 3.0l, 3.0s, 3.0si, 3.3l
1968-1975 : 2800cs, 2.5cs, 3.0cs, 3.0csi, 3.0csl
1966-1975 : 2000tii, 2002ti, 2002tii, 2002-turbo
1962-1974 : 1600GT, 1600ti, 1800ti, 1800tisa
1972-1981 : 518 (92 kW), 520, 525, 528, 520i, 525i, 528i, M5 535i
1965-1970 : 2000cs (88 kW), 2000tilux
1975-1983 : 315, 318i, 320i, 323i
1978-1983 : 316
1976-1983 : 320
1977-1986 : 728, 730, 728i, 733i (145/160 kW), 745i
1976-1989 : 625cs, 628csi, 630cs, 633csi, 635csi (160 kW)
1978-1984 : M 635csi (210 kW)
1978-1980 : M1
1981-1987 : 518, 518i, 520i, 525e (92/95 kW), 525i, 528i, M 535i (141/160 kW)
1982-1994 : 318i (77 kW), 320i (92 kW), 323i, 325e (95 kW), M3
1982-1987 : 316, 320i (95 kW), 325i (126 kW)
1952-1969 : Dixi, Goggo, 309, 501 jusqu'à 507, 602, 3200, Alpina B10

CADILLAC :

Tous les modèles mis en circulation à partir du 1^{er} janvier 1997.

CHEVROLET :

Tous les modèles essence répondant à la norme Euro V sont compatibles.

CITROËN :

Tous les modèles mis en circulation à partir du 1^{er} janvier 2000.

CORVETTE :

Tous les modèles mis en circulation à partir du 1^{er} janvier 1997.

DACIA :

Tous les modèles essence sont compatibles.

DAEWOO :

Aucun modèle compatible.

DAIHATSU :

Seuls les modèles suivants sont compatibles :

- Tous les modèles SIRION M3 dont le numéro de série commence par JDAM3
- Tous les modèles MATERIA M4 dont le numéro de série commence par JDAM4
- Tous les modèles TERIOS J210 dont le numéro de série commence par JDAJ2
- Tous les modèles COPEN 1.3 dont le numéro de série commence par JDAL881 (à partir du numéro de châssis JDAL 88 1K000004715)
- Tous les modèles LA CUORE L276 dont le numéro de série commence par JDAL276 (à partir du numéro de châssis JDAL276S 0 01105735)
- Tous les modèles LA TRAVIS L651 dont le numéro de série commence par JDAL651 (à partir du numéro de châssis JDAL651S 000009253).

FIAT :

Tous les modèles classifiés Euro 3, Euro 4 et Euro 5 mis en circulation à partir du 1^{er} janvier 2000, à l'exception des modèles suivants :

- Barchetta équipée du moteur 1.8 16V
- Bravo-Brava (182) équipée du moteur 1.6 16V
- Dobló équipée du moteur 1.6 16V
- Marea équipée du moteur 1.6 16V
- Marea équipée du moteur 2.0 20V
- Multipla équipée du moteur 1.6 16V
- Palio équipée du moteur 1.6 16V
- Punto (188) équipée du moteur 1.8 16V
- Stilo équipée du moteur 1.6 16V (unique-ment Torque 1 596 cm³)
- Stilo équipée du moteur 1.8 16V
- Stilo équipée du moteur 2.4 20V.

FORD :

Tous les modèles mis en circulation à partir du 1^{er} janvier 2000, à l'exception du modèle Mondeo mis en circulation entre le 1^{er} janvier 2004 et le 31 décembre 2006 équipé du moteur 1.8l DOHC DISI 96 kW CFBA (injection directe).

HONDA :

Tous les modèles équipés d'un système à injection.

HYUNDAI :

Tous les modèles mis en circulation à partir du 1^{er} janvier 1992.

JAGUAR :

Tous les véhicules à motorisation essence à partir du 1^{er} janvier 1992.

KIA :

Tous les modèles mis en circulation à partir du 1^{er} janvier 2000.

LANCIA :

Tous les modèles classifiés Euro 3, Euro 4 et Euro 5 mis en circulation à partir du 1^{er} janvier 2000, à l'exception des modèles suivants :

- Lybra équipée du moteur 1.6 16V
- Lybra équipée du moteur 1.8 16V
- Lybra équipée du moteur 2.0 20V
- Thesis équipée du moteur 2.0 turbo 20V
- Thesis équipée du moteur 2.4 20V
- Thesis équipée du moteur 3.0 V6 24V
- Thesis équipée du moteur 3.2 V6 24V.

LAND ROVER :

Tous les véhicules à motorisation essence à partir du 1^{er} janvier 1996.

LEXUS :

Tous les modèles en circulation pour l'Europe à partir du 1^{er} janvier 1998, à l'exception des modèles suivants :

- IS250, 2.5V6 équipée du moteur 4GR-FSE et produite entre août 2005 et septembre 2007
- GS3000, 01V6 équipée du moteur 3GR-FSE et produite entre janvier 2005 et septembre 2007
- LS460, 61V8 équipée du moteur 1UR-FSE et produite entre août 2006 et septembre 2007.

MAZDA :

Tous les modèles essence mis en circulation à partir du 1^{er} janvier 2002 à l'exception du modèle suivant :

- MX-5 (type NB) mis en circulation entre 04/1998 et 09/2005.

MERCEDES-BENZ :

Tous les modèles en circulation à partir du 1^{er} janvier 1993, à l'exception des modèles suivants :

- équipés d'un moteur V12
- équipés du moteur 271 942 mis en circulation entre le 1^{er} janvier 2002 et le 31 décembre 2005
- Classe A Turbo
- Classe B Turbo
- C 200 CGI Sportcoupé (type 203) équipé du moteur 203 743
- C 200 CGI Break (type 203) équipé du moteur 203 243
- CLK 200 CGI (type 209) équipé du moteur 209 343
- CLK 200 CGI Cabriolet (type 209) équipé du moteur 209 443.

MINI :

Tous les modèles mis en circulation à partir du 1^{er} janvier 2000.

NISSAN :

Tous les modèles en circulation à partir du 1^{er} janvier 2000.

OPEL :

Tous les modèles mis en circulation à partir du 1^{er} janvier 2000, à l'exception des modèles équipés de moteur 2.2 Injection Directe (code moteur Z22YH).

PEUGEOT :

Tous les modèles en circulation à partir du 1^{er} janvier 2000.

PORSCHE :

Tous les modèles en circulation à partir du 1^{er} janvier 2000.

RENAULT :

Tous les modèles en circulation à partir du 1^{er} janvier 1997, à l'exception des modèles suivants :

- Renault 19
- Megane 1 Moteur 2,0 l équipée du moteur essence à injection directe F5R 700
- Megane 1 Moteur 2,0 l équipée du moteur essence à injection directe F5R 740
- Laguna 2 Moteur 2,0 l équipée du moteur essence à injection directe F5R 782
- Laguna 2 équipée du moteur 2,0 l turbo F4R 764, mis en circulation entre le 1^{er} janvier 2000 et le 31 décembre 2002
- Laguna 2 équipée du moteur 2,0 l turbo F4R 765, mis en circulation entre le 1^{er} janvier 2000 et le 31 décembre 2002
- Espace 4 équipée du moteur 2,0 l turbo F4R 790, mis en circulation entre le 1^{er} janvier 2000 et le 31 décembre 2002
- Espace 4 équipée du moteur 2,0 l turbo F4R 794, mis en circulation entre le 1^{er} janvier 2000 et le 31 décembre 2002
- Velsatis équipée du moteur 2,0 l turbo F4R 762, mis en circulation entre le 1^{er} janvier 2000 et le 31 décembre 2002
- Velsatis équipée du moteur 2,0 l turbo F4R 763, mis en circulation entre le 1^{er} janvier 2000 et le 31 décembre 2002
- Avantime équipée du moteur 2,0 l turbo F4R 760, mis en circulation entre le 1^{er} janvier 2000 et le 31 décembre 2002
- Avantime équipée du moteur 2,0 l turbo F4R

761, mis en circulation entre le 1^{er} janvier 2000 et le 31 décembre 2002.

SAAB :

Tous les modèles en circulation à partir du 1^{er} janvier 1979.

SEAT :

Tous les modèles suivants :

- Arosa (6H-6HS) : années modèle 1997 à 2004
- Ibiza IV (6L) : à partir de l'année modèle 2002,
- Ibiza V (6J) : à partir de l'année modèle 2008
- Cordoba II (6L) : à partir de l'année modèle 2003
- Leon I (1M) : années modèle 1997 à 2006,
- Leon II (1P) : à partir de l'année modèle 2006
- Toledo III (5P) : à partir de l'année modèle 2005 sauf 2,0l FSI 110kW moteur BLR
- Altea-/XL/Freerack(5P) : à partir de l'année modèle 2004 sauf 2,0l FSI 110kW moteur BLR
- Alhambra (7MS) : à partir de l'année modèle 2001
- Exeo (3R) : à partir de l'année modèle 2009.

SKODA :

Tous les modèles essence mis en circulation à partir du 1^{er} janvier 1990 à l'exception des modèles suivants :

- Felicia : 1,3l OHV 40 et 50 kW années modèle 1995 à 2002 (possible avec changement du régulateur de pression)
- Fabia (6Y) : 1,4l 74 kW moteur BBZ
- Octavia I (1U) : 1,8l 132 kW moteur AUQ jusqu'à l'année modèle 2007
- Octavia II (1Z) : 1,6l 85 kW moteur BLF
- Octavia II (1Z) : 2,0l FSI 110 kW moteurs BLR et BVY
- Octavia II 4X4 Combi (1Z) : 2,0l FSI 110 kW moteurs BLX et BVX
- Octavia II RS (1Z) : 2,0l T-FSI 147 kW moteur BWA
- Superb I : 2,8l V6 142 kW moteur AMX.

SMART :

Tous les modèles en circulation à partir du 1^{er} janvier 1993, à l'exception du modèle Smart Brabus.

SUBARU :

Tous les modèles en circulation à partir du 1^{er} janvier 1991.

SUZUKI :

Tous les modèles mis en circulation en France à partir du 1^{er} janvier 1992.

TOYOTA :

Tous les modèles en circulation pour l'Europe à partir du 1^{er} janvier 1998, à l'exception des modèles suivants :

- Avenis 2,0 L équipée du moteur 1AZ-FSE et produite entre juillet 2000 et octobre 2008
- Avenis 2,4 L équipée du moteur 2AZ-FSE et produite entre juin 2003 et octobre 2008.

VOLKSWAGEN :

Tous les modèles essence mis en circulation à partir du 1^{er} janvier 1992 à l'exception des modèles suivants :

- Lupo (6E) : 1,4l 77kW moteur ARR années modèle 2001 à 2004
- Polo (9N) : 1,4l 63kW moteur AXU années modèle 2002 à 2006
- Golf IV : 1,6l 81kW moteur BAD années modèle 2002 à 2004
- Golf IV Variant : 1,6l 81kW moteur BAD années modèle 2002 à 2006
- Bora/Bora Variant : 1,6l 81kW moteur BAD années modèle 2002 à 2005
- Golf V : 1,4l 66kW moteur BKG années modèle 2004 à 2005
- Golf V : 1,6l 85kW moteur BAG année modèle 2004
- Golf V : 2,0l 110kW moteur AXW année modèle 2004
- Touran : 1,6l 85kW moteur BAG années modèle 2002 à 2004
- Touran : 2,0l 110kW moteur AXW année modèle 2004.

VOLVO :

Tous les modèles en circulation à partir du 1^{er} janvier 1977, à l'exception des modèles S40/V40 1.8i.

AUTRES ENGIN À MOTEURS ESSENCE (BATEAUX, TONDEUSES À GAZON...)

STIHL :

Tous les moteurs (moteurs 2 temps, 2 temps à balayage stratifié et 4MIX) (source : www.stihl.fr/faq-carburant-et-huiles-2-temps.aspx).

VIKING :

Toutes les machines VIKING équipées de moteurs Briggs & Stratton, Kawasaki ou Kohler (source : www.viking-jardin.fr/carburants.aspx).

HONDA :

Toutes les machines Honda après 1990 (source : www.honda-equipement.fr/entretenir-sonjardin/conseils/conseils-dentretien/conservation-carburant).

BRIGGS & STRATTON :

Tous les moteurs à allumage commandé à cycle de 4 temps et de 2 temps (source : www.briggsandstratton.com/eu/fr/support/faqs/fuel-recommendations/).